

## Contenido

- Editorial
- Noticias y cifras del sector
- Gráfico y proyecto del trimestre

## EDITORIAL

**E**l trimestre ha sido escenario de varias batallas de las que, al escribir estas líneas, ya se vislumbra el resultado.

**L**a primera batalla, y más significativa en todos los aspectos, ha sido la desarrollada en los puertos, donde un pequeño grupo de privilegiados ha conseguido tener en jaque al país. La culpa no es toda de una parte, como siempre, y muchos tienen su trocito. Y, también como siempre, al final los que pagan los platos rotos son los que menos tenían que ver, particularmente los contribuyentes que deben sufragar una multa por negligencia de otros. La esperanza es que esto sea un paso irreversible más en el desmantelamiento de los feudos protegidos artificialmente, más propios de las mercedes reales medievales que de una sociedad europea del siglo XXI.

**L**a segunda batalla ha sido la librada entre uno de esos reductos del proteccionismo artificial y un supuesto adalid de la libertad de mercado. La estricta protección del taxi, en España como en casi todos los países, hace que sea un sector escasamente diferente del de hace medio siglo. En ese panorama no es raro que Uber, apoyándose en la tecnología, haya detectado oportunidades de mercado. Su éxito es tal, que su valoración supera la de General Motors, y eso sin tener ni un conductor en plantilla, ni un coche en propiedad. Pero el negocio de Uber tampoco parece sólido: sus pérdidas siguen creciendo astronómicamente, mientras pelea por ganar cuota de mercado, saltándose las normas laborales y fiscales. Su varapalo judicial parece merecido. Pero eso no quiere decir que el taxi sea un sector que pueda mantenerse como está. Si no se renueva, terminará por morir lánguidamente, abriendo el paso a otros más dinámicos que llenarán su hueco, eso sí, pagando religiosamente los impuestos y la cuota patronal.

**N**o batalla, pero sí ataque despiadado, ha sido el que se ha producido por parte de virus informáticos generalizados en diferentes oleadas. Entre otras empresas, destacados líderes del transporte han visto cómo sus sistemas se inutilizaban, provocando pérdidas millonarias. Las herramientas que están

**Un trimestre con noticias singulares abundantes, muchas de ellas fruto de largos procesos, muestra un sector con una combinación de novedades y de tradición, de iniciativas y de resistencias, de negocios sólidos y de intereses poco defendibles.**

cambiando la forma de hacer negocio, muchas veces son altamente vulnerables. La rapidez de los cambios impide asentar los desarrollos y la competencia obliga a ir más deprisa todavía. En fin, unos tanto y otros tan poco.

**P**ero la batalla más sangrienta, literalmente, es la que está librando la bicicleta. En un contexto generalizado de crecimiento de la siniestralidad vial, los ciclistas deportivos y urbanos, que poco a poco van llenando nuestras carreteras y calles, están dando lugar a unas estadísticas siniestras. Además de preocupante y triste, es paradójico que el modo de transporte que se pregona más sostenible, provoque la muerte de centenares de personas. Así no se promocionan, ni la salud, ni la protección del medio ambiente.

**L**o que sí promociona todo lo bueno es la reactivación de las inversiones en transporte metropolitano: reducción de congestión, reducción de emisiones, reducción de accidentes, reducción de consumo energético. Y todo sin necesidad dilapidar montañas de dinero, ofreciendo a los usuarios un excelente servicio en los grandes corredores. Bienvenidos sean los carriles bus, o Bus-VAO, que suena mejor. Tan simples como efectivos.

**Y**, para terminar, la satisfacción por ver cómo otro sector maduro, sin el aparente *glamour* de las *start ups*, pero que presta un servicio excelente a millones de ciudadanos todos los días, despierta el interés de los inversores. Gracias a la reactivación de la demanda, los grandes paquetes de aparcamientos, que se

La CE multa con **880 millones** de euros a Scania por participar en el cartel de los camiones.

(28/09/2017, El Vigía)

Un IVA superreducido en el transporte público inyectaría **150 millones** al sector, según Atuc.

(27/09/2017, Autobuses y Autocares)

Los españoles dedican el **5%** del gasto anual a mantener el coche.

(20/09/2017, Posventa.com)

España recibe **36,3 millones** de turistas hasta junio, un **11,6%** más que en 2016.

(11/09/2017, Confebús)

Merkel inyecta **500 millones** de euros más para luchar contra la contaminación del Diésel.

(07/09/2017, Autopista.es)

El consumo de carburante crece **2,9%** en el primer semestre y **5,4%** en junio.

(31/07/2017, Finanzas.com)

## LAS CIUDADES APUESTAN POR BUSES LIMPIOS

### Volvo Buses recibe un pedido de 13 autobuses eléctricos para la ciudad de Malmö, Suecia

Los nuevos autobuses son del modelo Volvo 7900 Eléctrico. Utilizan alrededor de un 80% menos de energía que un autobús diésel comparable y estarán propulsados por electricidad verde para minimizar el impacto medioambiental y climático. Las baterías de los autobuses se cargarán en las paradas finales, en un proceso que tarda entre tres y seis minutos. Los autobuses estarán en servicio en la ruta 7 de la ciudad de Malmö que recorre una distancia de 14,7 kilómetros. (07/07/2017, Nexotrans.com).

### Jerez aprueba la contratación de 14 autobuses de gas natural comprimido

Empieza la cuenta atrás para la llegada de nuevos autobuses urbanos a Jerez. El Ayuntamiento ha aprobado por unanimidad con el apoyo de todos los grupos municipales el expediente de contratación. Estos vehículos supondrán, según el delegado municipal de Movilidad, un ahorro anual en combustible de 200.000 euros. El coste total de la inversión asciende a 5,9 millones de euros y, según ha avanzado el concejal de Tráfico, José Antonio Díaz, los autobuses comenzarán a rodar en mayo del próximo año 2018. (07/07/2017, Cadena Ser.com).

### La flota de autobuses urbanos aumenta en 63 vehículos híbridos

El Gobierno de Zaragoza ha aprobado la modificación del contrato para la renovación de la flota con 63 nuevos autobuses híbridos. La previsión inicial era la compra de 190 autobuses a lo largo de la vida de la contrata, que es de diez años. Se firmó en 2013 y la gestiona Ausza Grupo Avanza. Tras esta decisión, el Ayuntamiento de la capital aragonesa contará con un total 253 unidades nuevas y el total de la flota será de 339 vehículos. (07/07/2017, Heraldo).

## LUCHA POR EL NEGOCIO DEL CAR-SHARING

### Renault y Ferrovial lanzan "Ziti", un nuevo servicio de "carsharing" que compite con emov y car2go

Renault y Ferrovial han firmado un acuerdo para poner en marcha un servicio de "carsharing" en Madrid, cuya primera fase arrancará el próximo mes de octubre, con una flota de 500 vehículos eléctricos. El área de uso se extiende dentro de los límites de la M-30, aunque "se añadirán algunas zonas adicionales" aún por definir. (01/09/2017, El Economista).

### Car2go supera los 5 millones de ingresos en 2016 y repite pérdidas

Cierra con 1,4 millones de euros de pérdidas, por los altos costes de mantenimiento, y con una plantilla de 11 trabajadores, similar a la de su ejercicio de lanzamiento. Mantiene una deuda de 7 millones principalmente por la compra de vehículos para su servicio de alquiler en Madrid.

¿Y en 2016? La empresa sumó 5,5 millones de euros de ingresos. Es decir, se trata de 458.000 euros de facturación mensual media. (04/09/2017, El Español).

### Seat competirá contra Car2go y Emov con su propio servicio de carsharing

Seat ultima estos días la puesta en circulación de su propio servicio de coches compartidos (carsharing), según ha asegurado el responsable de digitalización de la compañía automovilística española, Fabian Simmer. Con esta ofensiva, la marca del grupo Volkswagen prevé competir directamente con iniciativas ya en marcha como las de Mercedes-Daimler con Car2Go, PSA-Peugeot con Emov. (05/09/2017, El Economista).

## EVOLUCIÓN EN EL SECTOR DEL TRANSPORTE DE MERCANCÍAS

### Transporte mundial de contenedores aumenta un 7% hasta junio

El transporte mundial de contenedores ha aumentado un 7% hasta el mes de junio de 2017 en comparación con los mismos meses del año anterior. De hecho, las perspectivas están empujando a las empresas a aumentar su stock y solicitar los servicios de las navieras (...). Además, el comercio mundial de contenedores se está recuperando después de dos años en los que ha sufrido un gran debilitamiento. (06/09/2017, Loginews).

### El tráfico de mercancías en los aeropuertos de Aena creció un 15,3% hasta agosto

El conjunto de aeropuertos de la red de Aena transportaron, en los ocho primeros meses del año, 581.286 toneladas de carga, un 15,3% más que en los mismos meses de 2016, según informa el ministerio de Fomento en un comunicado. El aeropuerto que contabilizó en agosto un mayor número de operaciones fue Adolfo Suárez Madrid-Barajas, con 33.363 vuelos (+0,5%), seguido de Barcelona-El Prat, con 31.495 (+3,4%); Palma de Mallorca, con 28.975 (+3,2%); Málaga-Costa del Sol, con 15.485 (+9,8%); Ibiza, con 13.213 (+1,7%); Alicante-Elche, con 10.525 (+8,5%), y Gran Canaria, con 9.459 (+3,5%). (12/09/2017, El Vigía).

### El e-commerce impulsa en un 4,5% el negocio de la paquetería en España

El auge del e-commerce se ha convertido en un potente revulsivo para el sector de la mensajería y la paquetería en España, que logró cerrar el ejercicio 2016 con una facturación de 6.425 millones de euros. Esta cifra representa, por tanto, un incremento del 4,5% respecto a 2015 y se sitúa, además, por encima de la mejora contabilizada el año anterior. En esta línea, las previsiones de los expertos apuntan un crecimiento anual de la facturación de entre el 3 y el 4% de cara al bienio 2017-2018. (21/09/2017, El Vigía).

## EL AUMENTO DEL PARQUE DE VEHÍCULOS PRIVADOS

### El parque español de vehículos subió un 2% en 2016 y superó los 28 millones de unidades

El parque automovilístico español cerró el pasado ejercicio con un volumen de 28,45 millones de unidades, lo que representa un aumento del 2% si se compara con los 27,95 millones de unidades con las que finalizó 2015, según la Asociación Española de Fabricantes de Automóviles y Camiones (Anfac) sobre datos de la Dirección General de Tráfico (DGT). (02/07/2017, *Expansión*).

### Las ventas de coches crecen un 7,1% el primer semestre gracias a las empresas

En los seis primeros meses del año, 667.494 españoles estrenaron coche, lo que supone un 7,1% más que en la primera mitad de 2016. Pero en realidad, quienes más estrenaron fueron las empresas y las firmas de alquiler, que han renovado sus flotas y han dado impulso al sector. Así, las empresas son responsables de 359.108 matriculaciones entre enero y junio, con crecimientos del 13,9% entre las compañías y del 9% en las firmas de *renting*. (03/07/2017, *El País*).

### Las carreteras españolas acogen 747.181 vehículos más que hace un año

El número de vehículos asegurados en España se situó en 30.367.538 unidades a cierre del pasado junio. Esta cifra supone un incremento del 2,52% respecto al mismo mes del ejercicio anterior, según los datos del Fichero Informativo de Vehículos Asegurados (FIVA). De este modo, el parque de vehículos a motor que circulan por las calles y carreteras del país se ha incrementado en 747.181 unidades en los últimos 12 meses. La tasa intermensual se sitúa en un 0,46%, la cifra más elevada del año. Mientras tanto, la tasa interanual (2,52%) se sitúa en cotas que no se registraban desde octubre de 2008 y sigue en ascenso. (05/07/2017, *Murciaeconomia*).

## LAS MOTOCICLETAS EN LAS CIUDADES

### Las motos españolas, campeonas en impuestos y de las más viejas

“Nos preocupa especialmente la antigüedad de las motos que circulan en España, porque ni tienen la seguridad ni el rendimiento medioambiental de las nuevas”, se lamentaba ayer José María Riaño, secretario general de Anesdor, la asociación de empresas las dos ruedas. Y es que con 14,7 años de media (el mismo valor que hace un año) sólo en Alemania (donde la moto tiene un uso mucho más ocasional) cuentan con vehículos más longevos. (10/07/2017, *El Mundo*).

### Las ventas de ciclomotores suben en 14% desde el fin de la crisis por el auge del reparto a domicilio

Las ventas de ciclomotores en el mercado español han experimentado un incremento de más del 14% desde que finalizara la crisis económica, en 2013, gracias al auge de las empresas de reparto de paquetes y de comida, según datos de la Asociación Nacional de Empresas del Sector de Dos Ruedas (Anesdor). Al cierre de 2013 se matricularon en España un total de 15.082 ciclomotores, lo que representó una bajada del 18,9% respecto al año anterior, mientras que las entregas de este tipo de modelos en 2016 se situaron en 17.230 unidades, un 7,7% más que el año anterior y un 14,2% más respecto a 2013. (04/09/2017, *El Economista*).

### La contaminación acústica se dispara en Madrid por las motos: el 35% no pasa el test

La contaminación acústica producida por el tráfico en la ciudad de Madrid se ha disparado durante el último año, especialmente debido a las motocicletas y a los autobuses y camiones. Los datos de las inspecciones realizadas por el Centro Municipal de Acústica del Ayuntamiento de Madrid reflejan que en casi en un tercio de las pruebas se superan los valores máximos permitidos. (06/08/2017, *El Confidencial*).

## NUEVAS REGULACIONES EN LAS CIUDADES

### Barcelona estrena la ordenanza de patinetes, “segways” y “solowheel”

Barcelona ha estrenado este 1 de julio la nueva ordenanza municipal que trata de regular el uso de ese variadísimo catálogo de vehículos de movilidad personal eléctricos. *Segway*, patinetes con motor, las casi circenses “*solowheel*” (ruedas eléctricas), “*hoverboards*” (lo mismo, pero con dos ruedas) y otros varios ingenios tienen desde ahora una normativa que precisa cómo y por dónde pueden emplearse. (03/07/2017, *El Periódico*).

### El supremo ratifica la anulación de que circulen bicicletas por zonas peatonales

El Tribunal Supremo ha rechazado el recurso presentado por el Ayuntamiento de Zaragoza y ratificado la anulación de la instrucción adoptada unilateralmente por el Gobierno de Zaragoza en Común para la circulación de bicicletas por calles peatonales y de tráfico restringido. (05/07/2017, *El Herald*).

### El patinete eléctrico deja de ser solo un juguete

En 2016, el volumen de las ventas de patinetes eléctricos (...) a personas de entre 25 y 40 años era de un 5%, y este año está en torno al 25%. “Hay un cambio en el perfil del cliente, ya no son los padres que compran para los pequeños, sino los propios adultos, que invierten en estos productos como medio de transporte”, describe Fernández [dueño de la empresa Run and Roll]. El pasado año, Run and Roll vendió unos 40.000 patinetes (ruedas, plataformas eléctricas, triciclos), casi el triple que en 2015. (24/07/2017, *El País*).

---

El sector de *rent a car* volverá a crecer otro **6%** en **2017**.

(25/07/2017, *Empresa actual.com*)

---

El tráfico del puerto de Algeciras desciende un **7%** por la huelga de la estiba.

(26/07/2017, *El Vigía*)

---

Francia dejará de vender coches de gasolina y gasóleo en **2040**.

(06/07/2017, *Cinco Días*)

---

Los presupuestos contemplan **51 millones** para el transporte urbano.

(16/07/2017, *Autobuses y Autocares*)

---

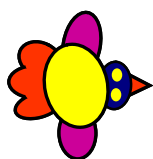
Las matriculaciones de vehículos híbridos y eléctricos suben un **84,3%** hasta junio.

(11/07/2017, *Logística Profesional*)

---

**5** municipios metropolitanos [de Barcelona] ensayarán restringir vehículos por contaminación.

(11/07/2017, *El Periódico*)



**TOOL  
ALFA**

Labastida 13  
28034 Madrid

**España**

Tel: (+34) 913 580 000



JMD Regent Square  
Mehrauli Gurgaon Road  
Gurgaon - 122002. Haryana

**India**

Tel: (+91) 124 471 2005



Lucrecia Valdés 370  
Barrio Yungay  
Santiago de Chile  
**Chile**

Tel: (+56) 2 681 74 16



[www.tool-alfa.com](http://www.tool-alfa.com)

[transportool@tool-alfa.com](mailto:transportool@tool-alfa.com)

**Coordinación:**

Oscar Martínez.

**Comité de redacción:**

Oscar Martínez, José Manuel  
García, Pedro Barea

**Edición:**

Rocío Santos

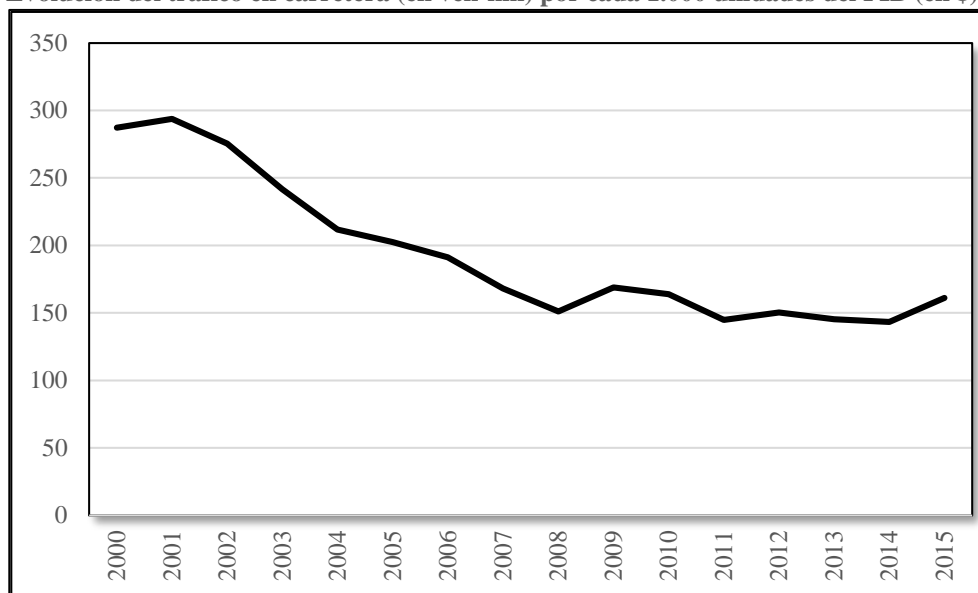
Las noticias seleccionadas o  
su redacción no reflejan  
necesariamente la opinión de  
este Boletín.

## EL EFECTO DE LA CRISIS EN EL TRÁFICO POR CARRETERA Y LA ECONOMÍA

A principios del siglo XXI el crecimiento del tráfico en carretera y el crecimiento del Producto Interior Bruto en los países que componen la OCDE (Organización para la Cooperación y el Desarrollo Económicos), mantenían una tendencia alcista que no pronosticaba lo que vendría después.

En este sentido el crecimiento del PIB era mayor que el crecimiento del tráfico (la elasticidad del primero respecto al segundo era alta), la relación entre uno y otro pasó de casi 300 en el año 200 a 150 en el año 2008. Sin embargo, con la llegada de la crisis económica en este mismo año se produjeron efectos devastadores sobre el tráfico y la economía de los países. En este sentido, la relación de crecimiento entre el tráfico y el PIB se ha mantenido constante, esto es, han evolucionado a la par, en los últimos años, lo que indica, que pese a la recuperación económica, la relación entre el tráfico y el PIB en estos países, todavía no ha recuperado los valores anteriores a la crisis.

**Evolución del tráfico en carretera (en veh-km) por cada 1.000 unidades del PIB (en \$)**



Nota: promedio de 33 países miembros de la OCDE.

Fuente: OECD Stat. Elaboración propia.

## TOOL ALFA EVALÚA EL FUTURO ESTACIONAMIENTO REGULADO DE CIUDAD DE PANAMÁ

TOOL ALFA ha realizado un estudio de demanda en la Ciudad de Panamá, para determinar la captación estimada de un nuevo sistema de estacionamiento regulado en las calles de la ciudad. La Alcaldía de la ciudad quiere ampliar el actual sistema de estacionamiento regulado, en la actualidad, limitado a unas pocas calles de la zona administrativa de la misma y poco respetado por los usuarios (vehículos estacionados sin distintivo, parquímetros estropeados y/o rotos, etc.), a una zona mucho más extensa que posiblemente cubriría 9 de los 24 Corregimientos existentes en el Área Metropolitana de la Ciudad.

Para estimar la demanda futura, TOOL ALFA realizó un ambicioso trabajo de campo con objeto de evaluar e inventariar los aproximadamente 150 kilómetros de viario que componían el área de estudio. Mediante filmación georreferenciada, se realizaron numerosas pasadas en distintos periodos horarios (aproximadamente 1.000 kilómetros totales recorridos) con objeto de caracterizar la situación actual de la manera más fiel posible de cara a la futura captación.